

Teniendo en cuenta lo anterior, responda a las siguientes cuestiones que se plantean:

1) Enumera la lista de agentes clave por sectores para este proceso.

(máxima puntuación 10 agentes incluyendo los esenciales)

[illegible]

2) Realiza un esquema de la metodología a seguir en el proceso participativo, en la que se detallen las fases con los diferentes agentes participantes, así como el calendario previsto (ajustado como máximo a la legislatura).

Pueden existir diferentes propuestas válidas, propuesta de mínimos o posibles herramientas metodológicas:

Organización procesos participativos: (F. Heras, 2002)

1. Análisis de la situación de partida
2. Identificación de actores potencialmente interesados
3. Preparación de la información a tratar
4. Apoyo a los sectores interesados en autoorganización, análisis y clarificación de ideas
5. Propuesta de procedimientos de participación
6. Animación de la participación
7. Definición de acuerdos
8. Apoyo al desarrollo de acuerdos
9. Evaluación y seguimiento

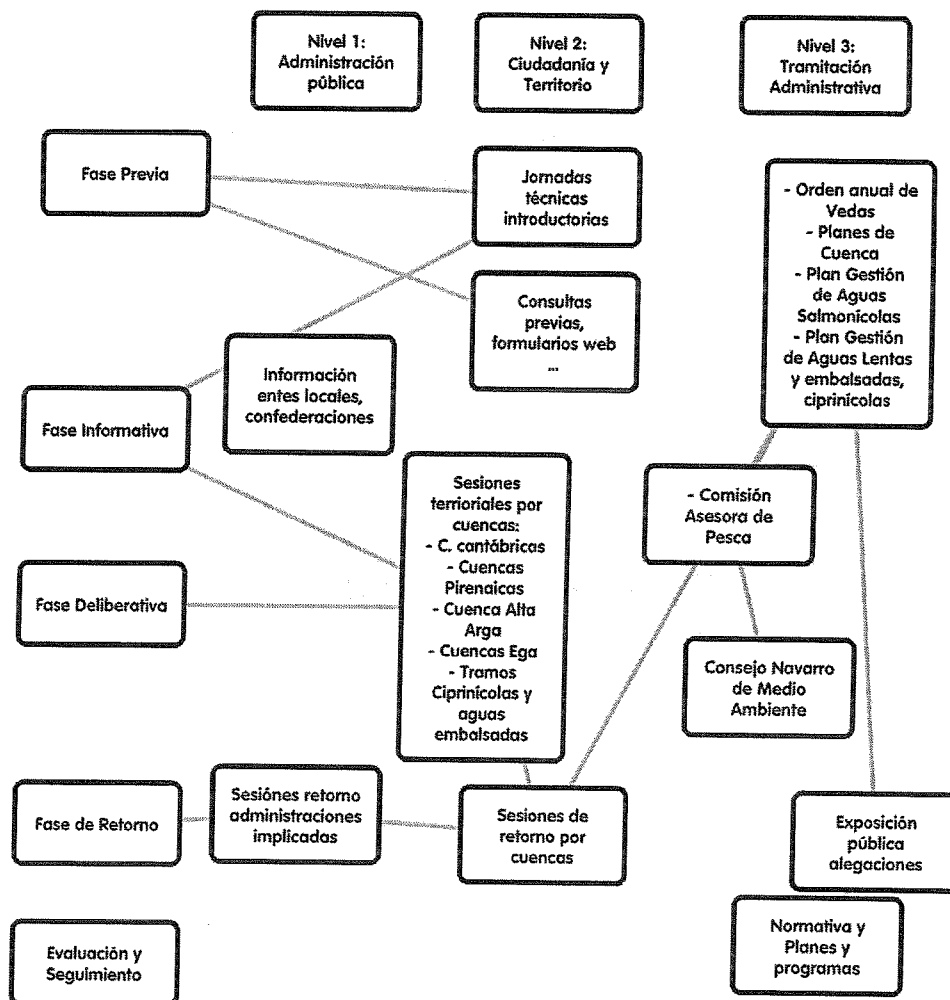
Instrumentos de participación: (F. Heras, 2002)

1. Estudios de opinión
2. Certámenes de ideas
3. Atención permanente de consultas y sugerencias
4. Consultas a sectores interesados
5. Audiencias públicas
6. Debates abiertos
7. Seminarios (talleres EASW, talleres de futuro)
8. Períodos de información y alegaciones
9. Órganos colegiados de participación pública
10. Consultas populares
11. Internet
12. Consejos Ciudadanos o núcleos de intervención participativa
13. Voluntariado ambiental
14. Planificación colectiva
15. Acuerdos de colaboración para la gestión
16. Iniciativas ciudadanas

Técnicas para dinamizar reuniones:

1. Presentaciones
2. Relación temas a tratar
3. Tormenta de ideas
4. Trabajo en grupos pequeños

5. Uso de tarjetas
6. Uso de carteles
7. Simulaciones
8. Identificación de puntos de consenso y disenso
9. Estudio de casos
10. Análisis DAFO o FOAR
11. Árboles de problemas, causas y efectos
12. Invitados especiales



3) De acuerdo a la metodología que has expuesto en la pregunta anterior, enumera y justifica los recursos humanos y materiales que propones para el proceso participativo. El presupuesto para este proceso es de 50.000 euros.

Recursos humanos:

- 2 técnicos universitarios para organización, dinamización, edición, 4 meses
- 1 persona gestión administrativa: convocatorias, 4 meses

Recursos materiales:

- Gestión salas o alquiler
- Teléfono y otros gastos oficina
- Equipos audiovisuales
- Aplicaciones informáticas para participación online y difusión
- Proyector, ordenador, planos, pizarras o papelógrafos, posits, bolígrafos, rotuladores
- Material de difusión, cartelería y folletos
- Edición de informes
- Cafés sesiones

4) Teniendo en cuenta lo expuesto en los puntos anteriores, detalla el presupuesto económico del proceso participativo diferenciando los diferentes apartados de gasto.

Máxima puntuación si se detallan precios unitarios, desgloses por tiempo y presupuesto general con IVA y BI

- Técnicos medio o superiores, coste hora entre 25 euros – 50 euros
2 x 128 horas x 30 euros = 7680 euros
- Técnico FP gestión administrativa, entre 15 – 25 euros
128 horas x 20 euros/h = 2560 euros
- Comunicación y difusión, 2000 euros
- Cafés sesiones, 200 euros/ ud x 10, 2000 euros
- Gestión salas, 1000 euros
- Edición informes, 3000 euros

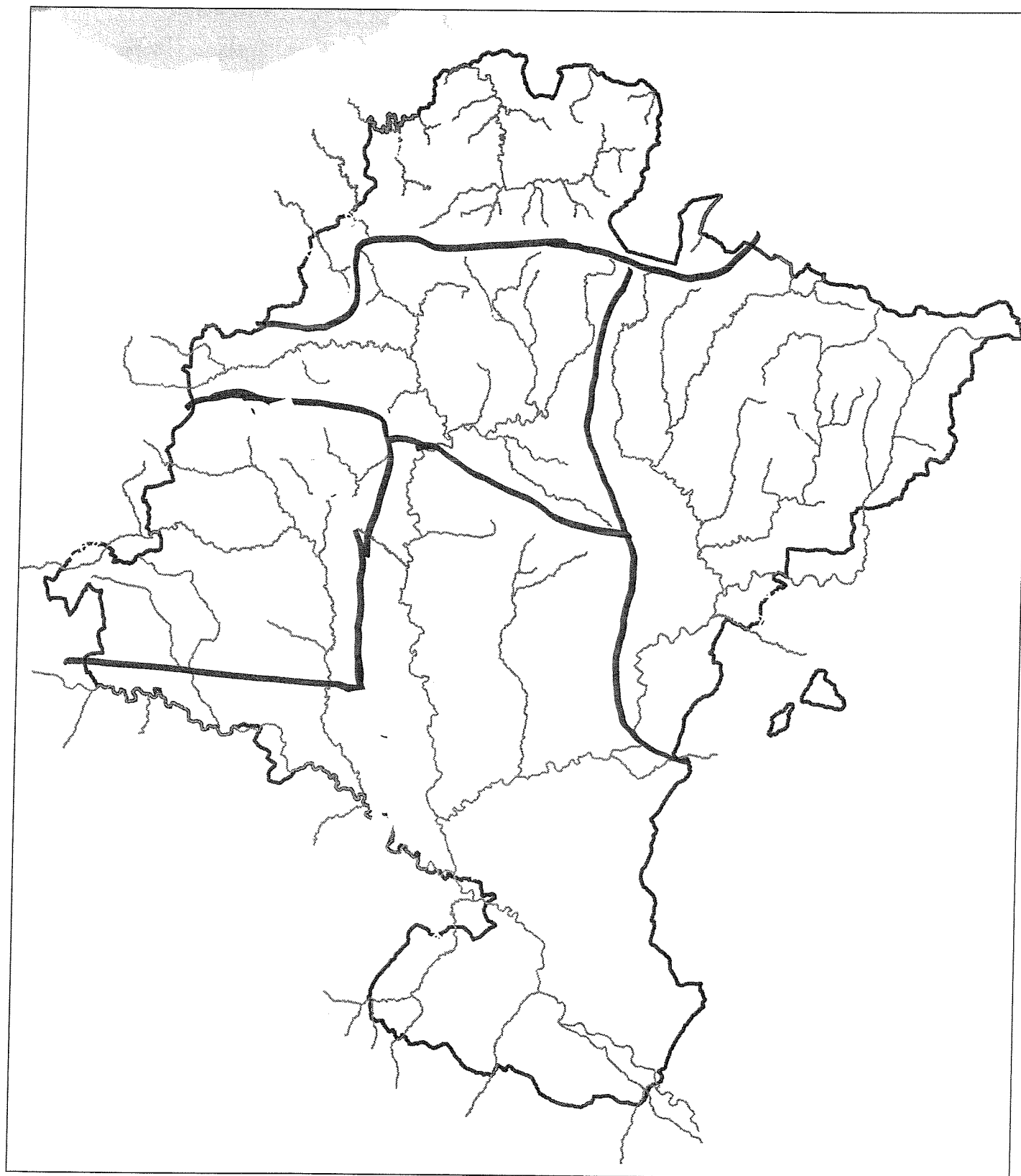
- 1) En la siguiente tabla cita diez especies piscícolas de Navarra, su distribución aproximada por cuencas y una valoración también aproximada del estado de su población actual.

En rojo exóticas o alóctonas

Especie	Distribución	Población				
		Muy baja	Baja	Regular	Buena	Muy buena
Lamprea de arroyo	Cuenca cantrábrica del Orabidea – Ugarana	x				
Lamprea marina	Cauce bajo del Bidasoa	x				
Sabalo	Cauce bajo del Bidasoa	x				
Anguila	Toda Navarra	Mediterranea (origen de repoblaciones)			cantábricas	
Salmón	Cuenca del Bidasoa y río Luzaide		x			
Trucha	Mitad norte de Navarra. Cauces altos de Ega, Urederra, Arakil, Basaburua, Arga, Ulzama, Irati, Erro, Urrobi, Eska Salazar y todas las cantábricas			x		
Lucio	Zona Ribera y balsas-embalses de la zona media				x	
Barbo de graells	Cuencas mediterráneas				x	

Siluro	Ribera y grandes masas de agua-balsas				x	
Pez gato	Arga, Aragón					
Gambusia	Ribera, balsas					
Cavilat	Cuenca alta Bidasoa y Luzaide	x				
Perca americana, black-bass	Ribera y balsas-embalses de zona media				x	
Blenio o fraile	Ebro y balsas de la ribera	x				
Corcón	Cauce bajo del Bidasoa				x	
Platija	Cauce bajo del Bidasoa		x			

- 6) Detalla en el siguiente mapa la organización del proceso participativo por cuencas hidrográficas, en coherencia con lo expuesto en las preguntas anteriores y atendiendo a las diferentes características de cada cuenca.



7) Realiza una propuesta esquemática con 5 acciones para un Plan de Educación Ambiental para los tramos navarros del Ebro, combinado pesca, inundaciones y Espacios Red Natura 2000.

Las siguientes acciones son válidas para cada uno de los tres temas o combinados entre sí:

Formación ambiental reglada: utilizar a los centros educativos oficiales para sensibilizar sobre los temas.

Formación ambiental no reglada: Organización de jornadas formativas, talleres, etc. para el público en general o para sectores específicos (como escolares, pescadores, personas de la zona, etc.)

Manuales de buenas prácticas relacionados con los temas para agentes específicos, por ejemplo, los pescadores.

Diseño de carteles, paneles informativos in situ, etc.

Formación online para sectores específicos.

Campañas educativas.

Organización de un día concreto informativo del tema en sí o de varios, calendarios, etc.

Concursos o premios de creatividad.

Visitas guiadas explicativas relacionadas con la problemática.

Discusiones en grupos de la problemática.

Juegos y simulaciones para los más pequeños.

Acciones de investigación y acción.

Biblioteca.

Convocatoria para la constitución, a través de pruebas selectivas, de dos relaciones de aspirantes al desempeño de puestos de trabajo de Técnico de Grado Medio (Medio Ambiente), una para la contratación temporal y otra para la formación, en situación de servicios especiales.

(Aprobada por Resolución 408/2016, de 22 de febrero, de la Directora General de Función Pública, publicada en el Boletín Oficial de Navarra número 50, de 14 de marzo de 2016)

7) Realiza una propuesta esquemática con 5 acciones para un Plan de Educación Ambiental para los tramos navarros del Ebro, combinado pesca, inundaciones y Espacios Red Natura 2000.

Respuesta

Acciones relacionadas con los temas citados y que afecten tanto a la ciudadanía en general como a colectivos específicos. No solo se tiene que informar, sino educar, es decir, pretender que los destinatarios adquieran conciencia de los temas ambientales indicados.

- Actividades dentro de los centros educativos oficiales.
- Actividades lúdicas, simulaciones y acciones que fomenten la investigación.
- Campañas informativas, divulgativas y de sensibilización social.
- Celebración de días concretos.
- Ciclos y sesiones de cine o vídeo.
- Concursos, premios y otras actividades creativas.
- Exposiciones, debates, conferencias, mesas redondas, encuentros en los que participen grupos de ciudadanos.
- Formación tanto online como presencial: cursos, talleres, jornadas, seminarios, simposios, congresos, etc.
- Publicaciones físicas o digitales: folletos divulgativos, catálogos, artículos en revistas, calendarios, manuales, etc.
- Visitas guiadas y encuentros en campo.
- Otras que escriban los aspirantes y cumplan los requisitos mencionados.

Criterios de valoración

Hasta 7,5 puntos acciones individuales (5)

De 0 a 1,5 puntos por cada acción descrita.

0 - 0,5 puntos: Si realmente es una acción de educación ambiental.

0 - 0,5 puntos: Si combina los tres temas.

0 - 0,5 puntos: Destinatarios y desarrollo de la acción.

Hasta 2,5 puntos plan de acción en su globalidad

0 -1 punto: Temas que aborda y profundidad.

0 -1 punto: Destinatarios: número, sectores, ciudadanos,...

0 - 0,5 puntos: Coherencia general del plan.