

SUMARIO

Evaluación de la campaña de vacunación antigripal-antineumocócica	1
Infección por el VIH y sida en Navarra, 2007	6
Situación de las E.D.O. en Navarra. Semanas 14 a 26 de 2008	8

EVALUACIÓN DE LA CAMPAÑA DE VACUNACIÓN ANTIGRI PAL Y ANTINEUMOCÓCICA EN LA TEMPORADA 2007–2008

Introducción

A partir de la información registrada en el sistema de historia clínica de atención primaria (OMI) se ha evaluado la campaña de vacunación antigripal y antineumocócica realizada en otoño de 2007.

En esta evaluación sólo se han considerado aquellas vacunas puestas a personas cubiertas por el Servicio Navarro de Salud-Osasunbidea, que se administraron en los Centros de Salud y que han quedado registradas en la historia clínica informatizada. Se han excluido en gran medida las personas residentes en instituciones, porque en su mayoría estas instituciones no tenían acceso al sistema de historia clínica informatizada de atención primaria. El programa de vacunación antineumocócicas se había iniciado en mayo-junio de 2007, y se vio reforzado en octubre coincidiendo con la campaña antigripal. En los análisis se han considerado todas las vacunas antineumocócicas registradas, incluidas aquellas administradas antes de octubre de 2007.

Los datos de diagnósticos de síndromes gripales y los de mortalidad por todas las causas también han sido tomados del sistema de historia clínica de atención primaria. Por tanto no estarán recogidos los diagnósticos de gripe atendidos en urgencias o con ingreso

hospitalario que no hayan quedado reflejados en la historia de atención primaria.

Cobertura vacunal

En la temporada 2007–2008 se distribuyeron en Navarra 103.703 dosis de vacuna antigripal, de las cuales 88.120 quedaron registradas en la historia clínica de atención primaria como administradas a personas no institucionalizadas y en alguno de los Centros de Salud. Las restantes dosis habrían sido administradas en otros contextos: residencias geriátricas, salud laboral, consultas privadas, etc.

En la Tabla 1 y Figura 1 se muestran las coberturas de vacunación antigripal según grupo de edad. Las coberturas aumentan con la edad alcanzando niveles máximos entre 80 y 90 años. Aunque en esta temporada se extendió la recomendación sistemática de vacunación antigripal a partir de los 60 años, las coberturas alcanzadas en personas de 60 a 64 años apenas han alcanzado el 30%, y sólo a partir de los 70 años las coberturas superan el 60%.

En la Tabla 2 se muestran las coberturas alcanzadas en la vacunación antigripal y antineumocócica en personas de 65 años y más según zona básica de salud. En total se registraron 61.147 dosis de vacuna antigripal que

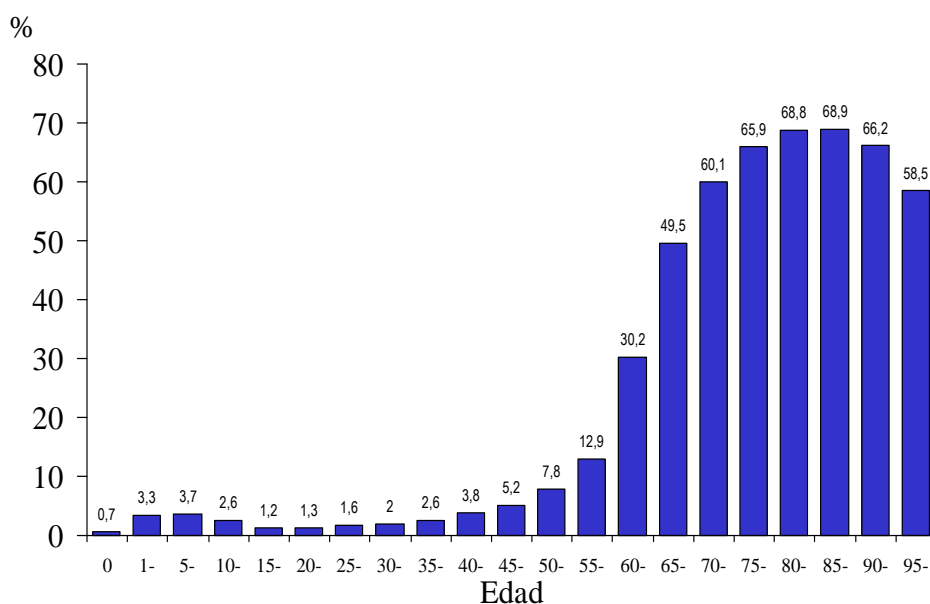
suponen una cobertura del 61,3%, y 56.470 dosis de vacuna antineumocócica que suponen una cobertura del 56,6%. En la tabla 3 se

presentan las coberturas antigripales por zonas básicas de salud y grupos de edad.

Tabla 1. Coberturas de vacuna antigripal en la población no institucionalizada, según grupos de edad y sexo. Información contenida en OMI a 30 de noviembre de 2007.

Grupos de edad (años)	Hombres		Mujeres		TOTAL	
	Nº de vacunados	Cobertura (%)	Nº de vacunados	Cobertura (%)	Nº de vacunados	Cobertura (%)
0	25	0,81	14	0,49	39	0,66
1-4	502	3,91	326	2,63	828	3,28
5-9	618	4,16	452	3,18	1070	3,68
10-14	409	2,96	286	2,15	695	2,56
15-19	178	1,27	151	1,15	329	1,21
20-24	152	0,92	273	1,75	425	1,32
25-29	240	1,06	470	2,13	710	1,59
30-34	409	1,49	654	2,53	1063	1,99
35-39	557	2,07	803	3,25	1360	2,63
40-44	760	3,03	1063	4,52	1823	3,75
45-49	977	4,46	1253	6,03	2230	5,22
50-54	1283	6,87	1558	8,69	2841	7,76
55-59	2067	12,19	2260	13,68	4327	12,92
60-64	4603	30,04	4630	30,30	9233	30,17
65-69	5591	49,50	5874	49,42	11465	49,46
70-74	7085	61,95	7659	58,48	14744	60,10
75-79	6589	68,34	7972	63,96	14561	65,87
80-84	4603	71,58	6734	66,99	11337	68,78
85-89	2181	73,36	4039	66,73	6220	68,91
90-94	570	66,74	1686	66,01	2256	66,20
95-99	106	56,08	409	59,10	515	58,46
100 y más	7	25,00	42	35,90	49	33,79
TOTAL	39512	13,48	48608	16,47	88120	14,98

Figura 1. Coberturas de vacuna antigripal en la población no institucionalizada, según grupos de edad. Información contenida en OMI a 30 de noviembre de 2007.



Fuente: OMI. Dirección de Atención Primaria

Tabla 2. Coberturas de vacuna antigripal y antineumocócica en la población no institucionalizada de 65 años y más asignada a cada Zona Básica. Información contenida en OMI a 30 de noviembre de 2007.

Zona Básica	ZB	Vacunas de gripe		Vacunas de neumococo	
		Nº	Cobertura (%)	Nº	Cobertura (%)
ALTSASU/ALSASUA	1	964	54,2	929	52,2
ETXARRI-ARANATZ	2	689	55,3	576	46,2
IRURTZUN	3	988	71,1	964	69,4
LEITZA	4	356	49,7	432	60,3
LESAKA	5	927	62,3	947	63,6
ELIZONDO	6	1035	57,6	985	54,8
DONEZTEBE	7	634	69,4	650	71,1
ULTZAMA	8	472	70,8	444	66,6
AURITZ/BURGUETE	9	366	59,8	327	53,4
AOIZ	10	469	72,2	497	76,5
HUARTE	11	805	71,1	722	63,7
VILLAVA	12	813	62,3	945	72,4
BURLADA	13	1679	63,6	1860	70,4
BERRIOZAR	14	782	72,6	832	77,3
ORCOYEN	15	380	60,0	343	54,2
SAN JORGE	16	944	58,3	1055	65,2
ROCHAPEA	17	1950	58,5	1424	42,7
CHANTREA	18	2663	62,7	2472	58,2
CASCO VIEJO	19	1450	57,3	1151	45,5
II ENSANCHE	20	2468	56,5	2561	58,7
MILAGROSA	21	1542	57,2	1168	43,3
ITURRAMA	22	2132	64,3	1812	54,6
SAN JUAN	23	3184	58,4	2342	42,9
ERMITAGAÑA	24	1063	55,2	814	42,3
CIZUR-ECHAVACOIZ	25	886	59,9	940	63,6
BARAÑAIN	26	1289	59,6	1440	66,6
PUENTE LA REINA	27	840	65,1	744	57,6
NOAIN	28	854	61,6	795	57,3
SANGÜESA	29	1396	60,5	1069	46,4
SALAZAR	30	344	83,3	341	82,6
ISABA	31	229	68,6	224	67,1
ESTELLA	32	1752	59,7	1569	53,5
VILLATUERTA	33	637	64,1	584	58,8
ALLO	34	947	70,3	916	68,0
ANCIN-AMESCOA	35	734	66,2	454	40,9
LOS ARCOS	36	558	67,2	502	60,5
VIANA	37	497	56,3	535	60,6
LODOSA	38	1400	55,0	1481	58,2
SAN ADRIAN	39	1601	64,0	1516	60,6
TAFALLA	40	1392	60,6	899	39,1
ARTAJONA	41	661	57,0	689	59,5
CARCASTILLO	42	734	65,7	692	61,9
OLITE	43	1171	64,8	1196	66,2
PERALTA	44	1514	62,9	2011	83,5
TUDELA OESTE	45	1190	61,3	1103	56,8
TUDELA ESTE	46	2024	60,3	1455	43,4
VALTIERRA	47	1735	63,3	1587	57,9
CORELLA	48	1084	53,8	914	45,3
CINTRUENIGO	49	1178	71,1	1202	72,5
CASCANTE	50	1495	62,8	1380	58,0
BUÑUEL	51	1531	57,6	1624	61,1
MENDILLORRI	61	1535	65,8	1117	47,9
AZPILAGAÑA	63	578	62,5	606	65,5
ANSOAIN	64	606	67,1	633	70,1
TOTAL		61147	61,3	56470	56,6

Tabla 3. Coberturas de vacuna antigripal en la población no institucionalizada asignada a cada Zona Básica, según grupos de edad. Información contenida en OMI a 30 de noviembre de 2007.

Zona Básica	ZB	60-64 años		65-74 años		75-84 años	
		Nº	Cobertura (%)	Nº	Cobertura (%)	Nº	Cobertura (%)
ALTSASU/ALSASUA	1	95	20,4	398	47,2	439	60,6
ETXARRI-ARANATZ	2	63	19,0	287	47,7	310	62,0
IRURTZUN	3	105	27,3	402	61,2	462	80,4
LEITZA	4	65	25,9	175	44,5	132	52,8
LESAKA	5	139	29,8	374	52,9	384	68,6
ELIZONDO	6	88	20,1	426	52,3	437	62,0
DONEZTEBE	7	109	39,4	279	62,0	260	76,0
ULTZAMA	8	55	35,3	179	62,6	214	75,4
AURITZ/BURGUETE	9	52	40,0	150	57,9	154	60,6
AOIZ	10	53	36,8	169	61,9	219	80,2
HUARTE	11	117	27,5	378	65,1	329	75,3
VILLAVA	12	140	25,0	350	54,3	354	69,8
BURLADA	13	387	39,5	930	61,1	578	66,7
BERRIOZAR	14	225	41,4	408	68,5	290	79,0
ORCOYEN	15	49	24,8	174	55,6	145	63,6
SAN JORGE	16	298	32,4	523	54,4	327	63,7
ROCHAPEA	17	305	26,5	922	51,5	789	66,4
CHANTREA	18	391	30,7	1189	56,5	1150	69,6
CASCO VIEJO	19	180	30,2	586	51,8	605	61,4
II ENSANCHE	20	258	26,0	895	49,3	1112	61,2
MILAGROSA	21	140	23,5	600	50,8	702	62,5
ITURRAMA	22	577	36,4	1030	57,7	777	72,4
SAN JUAN	23	511	28,3	1510	51,8	1264	65,8
ERMITAGAÑA	24	188	20,0	520	49,1	400	62,6
CIZUR-ECHAVACOIZ	25	199	30,2	396	52,2	376	68,4
BARAÑAIN	26	313	27,7	651	52,6	452	68,7
PUENTE LA REINA	27	99	31,8	344	56,9	358	72,0
NOAIN	28	148	30,3	444	58,1	305	63,8
SANGÜESA	29	142	27,5	466	50,9	623	64,5
SALAZAR	30	53	62,4	136	76,4	151	86,8
ISABA	31	14	28,0	81	58,3	119	75,3
ESTELLA	32	218	23,6	746	53,5	726	65,2
VILLATUERTA	33	70	32,4	229	57,4	308	67,5
ALLO	34	80	29,3	355	65,9	440	74,5
ANCIIN-AMESCOA	35	68	34,7	264	58,2	341	73,0
LOS ARCOS	36	28	21,9	165	55,2	307	75,1
VIANA	37	55	24,8	162	42,0	247	66,8
LODOSA	38	157	25,1	561	50,1	660	60,8
SAN ADRIAN	39	223	35,5	631	60,7	745	71,0
TAFALLA	40	206	30,1	564	54,2	586	63,6
ARTAJONA	41	81	29,1	251	51,9	303	61,0
CARCASTILLO	42	74	28,1	301	59,6	324	71,5
OLITE	43	162	37,0	439	56,3	537	70,9
PERALTA	44	207	32,9	585	54,7	696	68,4
TUDELA OESTE	45	142	27,3	420	52,0	516	68,4
TUDELA ESTE	46	360	31,7	882	54,0	877	67,2
VALTIERRA	47	193	32,2	723	59,4	729	66,2
CORELLA	48	161	32,7	378	45,2	521	58,0
CINTRUENIGO	49	171	36,3	465	64,5	522	77,6
CASCANTE	50	217	37,9	662	59,0	627	67,6
BUÑUEL	51	202	29,7	655	52,5	675	62,4
MENDILLORRI	61	246	29,0	744	58,6	578	72,9
AZPILAGAÑA	63	128	31,0	278	56,9	226	67,7
ANSOAIN	64	226	43,1	377	65,7	190	71,7
TOTAL		9233	30,2	26209	54,9	25898	67,1

Evaluación del efecto de la vacuna antigripal

En la temporada 2007–2008 circularon en Navarra dos virus gripales. Uno de ellos tenía buena correspondencia con los incluidos en la vacuna y otro fue totalmente diferente a los incluidos en la vacuna de esta temporada (Tabla 4). Por este motivo, cabe esperar que el efecto preventivo de la vacuna haya sido tan sólo parcial.

No obstante, cuando se compara la incidencia de síndromes gripales diagnosticados en atención primaria entre vacunados y no vacunados se observa sistemáticamente una menor incidencia en los primeros, independientemente del grupo de edad (Figura 2). Esto demuestra que la vacuna tuvo un efecto preventivo apreciable.

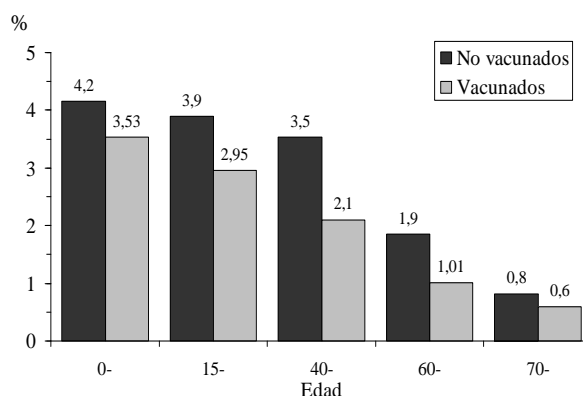
Todavía resulta más llamativa la comparación de la mortalidad durante las semanas de actividad gripal (semana 51 a semana 15) entre vacunados y no vacunados, donde observamos una menor mortalidad en los primeros en la mayoría de los grupos de edad, tanto en hombres como en mujeres (Figura 3).

Esto demuestra, que aún en los años en los que la vacuna no consigue una buena correspondencia con los virus gripales circulantes, la vacunación antigripal consigue un efecto preventivo beneficioso sobre la morbilidad y la mortalidad.

Tabla 4. Cepas de virus de la gripe cubiertas por la vacuna y cepas de gripe que se aislaron de los pacientes. Temporada 2007–2008

Virus que se incluyeron en la vacuna	Virus que circularon
A/Solomon Islands/3/2006 (H1N1)	A/Solomon Islands/3/2006 (H1N1)
A/Wisconsin/67/2005 (H3N2)	
B/Malaysia/2506/2004 Linaje B/Victoria	
	B/Florida/4/2006 Linaje B/Yamagata

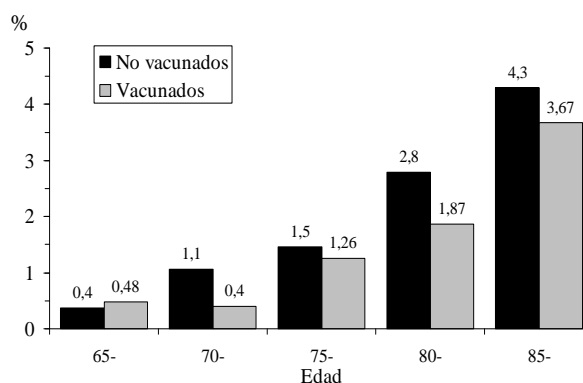
Figura 2. Incidencia de síndrome gripal con diagnóstico en atención primaria, según estado vacunal y edad. Temporada 2007–2008.



Fuente: OMI. Dirección de Atención Primaria

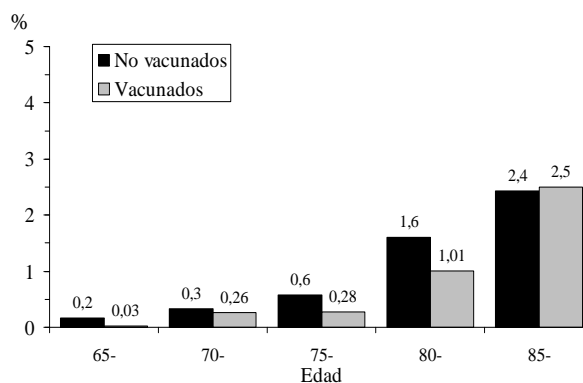
Figura 3. Mortalidad general durante el periodo de actividad gripal 2007–2008 en función del estado vacunal y edad.

HOMBRES



Fuente: OMI. Dirección de Atención Primaria

MUJERES



Fuente: OMI. Dirección de Atención Primaria

* * * * *

INFECCIÓN POR EL VIH Y SIDA EN NAVARRA, 2007

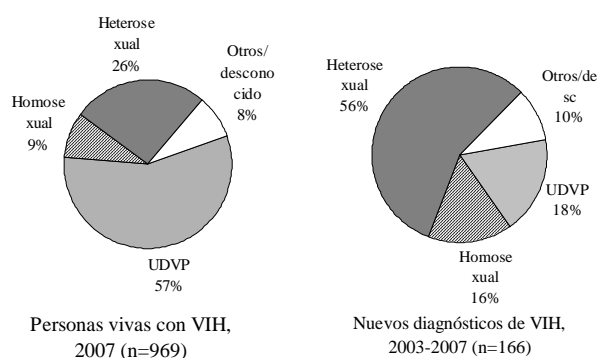
Desde el principio de la epidemia hasta diciembre de 2007 se han diagnosticado 1.746 infecciones por VIH en población residente en Navarra. Los nuevos diagnósticos de VIH superaron los 100 casos anuales (20 por 100.000 habitantes) hasta 1992. Desde entonces han disminuido un 80% hasta 2007, año en que se diagnosticaron 31 casos (5,1 por 100.000 habitantes). El descenso en el número de diagnósticos fue muy pronunciado en la década de los 1990, y desde entonces, aunque ha continuado, lo hace a un ritmo mucho más lento (Tabla 1).

La caída en los nuevos diagnósticos de VIH ha sido muy pronunciada en usuarios de drogas por vía parenteral, aunque no se ha logrado controlar totalmente la ocurrencia de nuevas infecciones asociadas a esta práctica. Los nuevos diagnósticos por transmisión sexual se mantienen relativamente estables, y generan la mayoría de diagnósticos de VIH en los últimos años (Figura 1). Entre las infecciones diagnosticadas en el período 2003-2007, un 56% se relacionaban con sexo heterosexual no protegido, el 18% con uso de material no estéril para consumo de drogas inyectadas y el 16% con relaciones homosexuales no protegidas (Figura 2).

De los 166 diagnósticos de infección por el VIH realizados en el periodo 2003-2007 el 35% fueron en mujeres, mientras que 10 años antes este porcentaje era del 27%. Entre los hombres predominó la transmisión heterosexual (46%), seguida por la homosexual (24%) y en tercer lugar la

relacionada con el uso compartido de material para la inyección de drogas (21%). Entre las mujeres el predominio de la transmisión heterosexual fue mucho más marcado (78%), y la transmisión asociada al consumo drogas inyectadas supuso el 12% (Figura 3).

Figura 2. Distribución de las personas con diagnóstico de VIH según categoría de transmisión.



El número de diagnósticos de VIH en población autóctona muestra un marcado descenso. Los diagnósticos de VIH en personas originarias de otros países aumentó hasta 2001, y desde entonces se mantiene estable (Figura 4). El 45% de los diagnósticos de VIH del periodo 2003-2007 se realizaron en personas originarias de otros países.

Figura 1. Nuevos diagnósticos de VIH anuales según categoría de transmisión.

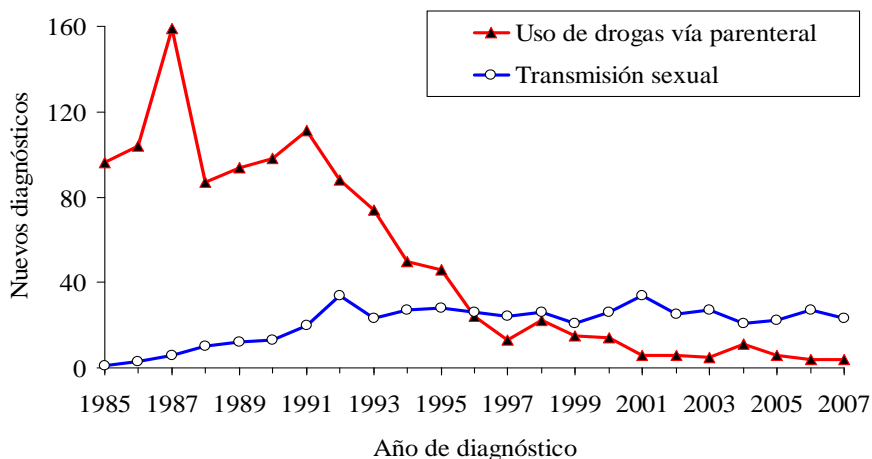


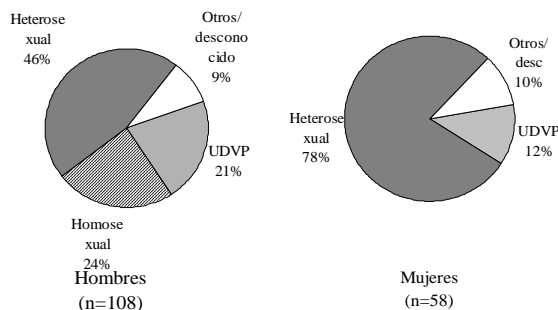
Tabla 1. Número y tasas por 100.000 habitantes de diagnósticos de VIH, de casos de sida y de muertes por sida en personas residentes en Navarra, 1985–2007

Año	Diagnósticos de VIH*		Diagnósticos de sida**		Muertes por sida**		Personas vivas con diagnóstico de VIH***	
	Casos	Tasas	Casos	Tasas	Casos	Tasas	Casos	Tasas
1985	108	20,8	3	0,6	1	0,2	106	20,4
1986	110	21,2	4	0,8	1	0,2	212	40,8
1987	168	32,3	12	2,3	7	1,3	367	70,7
1988	104	20,0	23	4,4	6	1,2	455	87,6
1989	110	21,2	22	4,2	19	3,7	537	103,4
1990	116	22,3	44	8,5	23	4,4	619	119,2
1991	139	26,7	52	10,0	23	4,4	717	137,6
1992	131	25,1	64	12,2	32	6,1	799	152,9
1993	104	19,8	83	15,8	41	7,8	849	161,9
1994	85	16,2	91	17,3	60	11,4	861	163,6
1995	79	15,0	88	16,7	61	11,5	868	164,3
1996	57	10,8	72	13,6	67	12,7	841	158,8
1997	48	9,0	42	7,9	32	6,0	845	159,1
1998	60	11,3	43	8,1	15	2,8	879	164,9
1999	41	7,6	37	6,9	21	3,9	888	165,1
2000	43	7,9	26	4,8	12	2,2	901	165,7
2001	43	7,7	22	4,0	11	2,0	919	165,2
2002	34	6,0	30	5,3	16	2,8	920	161,5
2003	36	6,2	21	3,6	16	2,8	922	159,5
2004	36	6,2	22	3,8	11	1,9	932	159,4
2005	31	5,2	17	2,9	12	2,0	941	158,8
2006	32	5,3	16	2,7	12	2,0	954	158,5
2007	31	5,1	16	2,6	7	1,2	969	159,9

*Fuente: Registro de VIH. **Fuente: Registro de sida. Se han considerado todas las defunciones declaradas en personas con diagnóstico de sida. ***Personas con diagnóstico de VIH que no constaban como fallecidas al final de cada año. Los datos de 2007 pueden sufrir algún cambio conforme se complete la información.

En lo que respecta a diagnósticos y muertes por sida, se observa un pronunciado descenso que se inició a partir de 1996 con la introducción de la terapia antirretroviral combinada.

Figura 3. Distribución de los nuevos diagnósticos de VIH según sexo y la categoría de transmisión del VIH. 2003–2007.

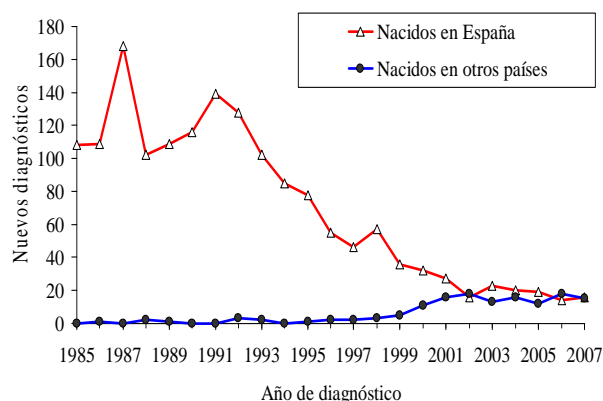


El gran descenso en la mortalidad por sida es el motivo de que el número de personas vivas con diagnóstico de VIH se mantenga estable, a pesar del descenso en el número de los nuevos diagnósticos de infección. Entre las personas que viven con el VIH los que

adquirieron la infección por uso compartido de material para la inyección de drogas siguen suponiendo más de la mitad, aunque la mayoría son infecciones adquiridas años atrás (Figura 2).

A pesar de estas tendencias favorables, todavía se siguen produciendo infecciones por el VIH por lo que se deben mantener todas las precauciones para evitar la transmisión.

Figura 4. Nuevos diagnósticos de VIH anuales según país de nacimiento.



SITUACIÓN DE LAS ENFERMEDADES DE DECLARACIÓN OBLIGATORIA (E.D.O.) EN NAVARRA. SEMANAS 14 A 26. PERIODO 2003-2008

ENFERMEDADES	2003	2004	2005	2006	2007	2008
Enfermedades de Transmisión Alimentaria						
Botulismo	-	-	-	-	-	-
Cólera	-	-	-	-	-	-
Disentería Bacilar	3	7	-	1	5	2
Fiebre Tifoidea y Paratifoidea	1	-	-	-	1	-
Toxinfeción Alimentaria	71	82	84	36	31	26
Listeriosis*	-	-	-	-	3	1
Triquinosis	-	-	-	-	-	-
Enfermedades de Transmisión Respiratoria						
Enfermedad Meningocócica	6	2	2	5	7	5
Enf. Neumocócica invasiva*	-	-	-	-	8	9
E. invasiva H influenzae tipo b*	-	-	-	-	1	-
Gripe	1.230	545	605	730	191	250
Legionelosis	3	7	2	150	10	6
Tuberculosis Respiratoria	26	22	13	19	14	27
Otras Tuberculosis	2	4	5	3	4	5
Varicela	2.134	1.865	2.362	2.025	1.308	514
Enfermedades de Transmisión sexual						
Infección Gonocócica	2	13	5	7	11	7
Sífilis	3	4	6	12	5	3
Enfermedades Prevenibles por Inmunización						
Difteria	-	-	-	-	-	-
Parotiditis	10	10	4	26	433	65
Poliomielitis	-	-	-	-	-	-
Rubéola	-	-	2	-	-	-
Sarampión	-	-	-	-	-	-
Tétanos	-	-	-	-	-	-
Tos ferina	2	5	1	1	-	2
Hepatitis Víricas						
Hepatitis A	1	14	6	8	5	2
Hepatitis B	5	3	0	1	3	-
Otras Hepatitis	5	2	1	0	-	3
Zoonosis						
Brucelosis	2	-	1	1	1	-
Hidatidosis	4	3	2	7	2	4
Leishmaniasis	-	-	-	-	-	-
Rabia	-	-	-	-	-	-
Carbunco	-	-	-	-	-	-
Tularemia	-	-	-	-	-	-
Enfermedades Importadas						
Fiebre Amarilla	-	-	-	-	-	-
Fiebres hemorrágicas virales*	-	-	-	-	3	-
Paludismo	2	4	2	1	2	3
Peste	-	-	-	-	-	-
Tifus Exantemático	-	-	-	-	-	-

*Enfermedades vigiladas desde 2007